

BIURO PROJEKT

67-200 Głogów Aleja Wolności 21/69

NIP : 693-100-72-89 tel.:0501-294014,

PROJEKT BUDOWLANY			
Branża :		ARCHITEKTONICZNO – BUDOWLANA	
Temat :		PROJEKT PLACU ZABAW	
Obiekt :		PLAC ZABAW dla DZIECI	
Adres :		KWIELICE, Gm. GRĘBOCICE Nr Geod. 245	
Inwestor :		GMINA GRĘBOCICE , UL. GŁOGOWSKA 59-150 GRĘBOCICE	
b r a n ż a	Imię, nazwisko	Pieczęć nr i zakres uprawnień	Jednostka projektowa
architektoniczno budowlana	mgr inż. architekt Radosław Topolan		
EGZ. NR		Głogów, wrzesień 2009 r.	

ZAWARTOŚĆ OPRACOWANIA :

1. Część opisowa projektu zagospod. i arch-bud.	str. 3-4
2. Przykłady urządzeń placu zabaw	str. 5-8
2. Projekt zagospodarowania skala 1:1000	str. 9
3. Projekt budowlany zagospodarowania	str. 10
4. Projekt rozmieszczenia urządzeń	str. 11
5. Oświadczenie projektanta	str. 12
6. Uprawnienia budowlane	str. 13
7. Zaświadczenie DOIA	str. 14
8. Oświadczenie n.t. zbiornika	str. 15
9. Oświadczenie n.t. terenu	str. 16

OPIS TECHNICZNY

1. Podstawa opracowania :

- * zlecenie Inwestora – Urząd Gminy Grębocice powiat Polkowice,
- * mapa geodezyjnej zasadnicza skala 1:1000,
- * uzgodnienia z inwestorem,
- * obowiązujące przepisy.

2. Przedmiot zakres i cel opracowania :

Przedmiotem opracowania jest projekt budowlany zagospodarowania terenu działki nr 245 w Kwielicach gmina Grębocice pod plac zabaw dla dzieci . Zakres opracowania obejmuje teren działki nr 245 w Kwielicach gmina Grębocice, powiat polkowicki w granicach wg rys. 1.

3. Stan istniejący.

Jest to teren położony w centralnej części wsi Kwielice gmina Grębocice. Teren jest płaski, lekko opadający w kierunku północnym o spadkach do 5%. Ma terenie znajduje się uzbrojenie : wodociąg, oraz podziemny, nieczynny zbiornik na ścieki oraz kanalizacja sanitarna. Teren jest niezabudowany i niezadrzewiony. Na podstawie oświadczenie właściciela terenu istniejące uzbrojenie nie koliduje z projektowanymi elementami placu zabaw. Po stronie wschodniej działki znajduje się ciąg pieszy wykonany z kostki betonowej, oraz lampy oświetleniowe i drzewa (poza granicą działki). Teren działki od strony północnej i południowej ograniczony jest skarpami. Obecnie obszar działki stanowi teren zielony na którym znajduje się trawnik.

4. Projektowane ukształtowanie terenu.

4.1. Charakterystyka projektowanego ukształtowania terenu. Nie projektuje się zmiany ukształtowania terenu. Należy zachować istniejące ukształtowanie terenu i jego trawiastą nawierzchnię

4.2. Roboty rozbiórkowe. Nie przewiduje się prac rozbiórkowych ziemnych i nawierzchniowych.

5.0. Komunikacja : teren jest skomunikowany istniejącym ciągiem pieszym

6.0. Parametry techniczne.

Spadki podłużne, poprzeczne wymiary i geometrię przedstawia mapa. Średnia rzędna 110,6 m n.p.m.

Powierzchnia działki :	800 m ²
Powierzchnia działki przeznaczona pod plac zabaw :	465 m ²
Pozostała powierzchnia - zieleń niska :	335 m ²

7.0. Projektowane zagospodarowanie terenu :

7.1. Na obszarze działki zaznaczonym konturem projektuje się plac zabaw dla dzieci, plac zlokalizowano w przepisowych odległościach od : dróg, miejsc postojowych, zabudowań; teren jest odpowiednio nasłoneczniony. Na terenie projektuje się następujące urządzenia (elementy małej architektury) :

*1. zestaw rekreacyjny dwuwieżowy	szt. 1
*2. huśtawka wagowa podwójna	szt. 1
*3. karuzela ażurowa z kierownicą	szt. 1
*4. huśtawka ramieniowa podwójna	szt. 1
*5. huśtawka ramieniowa podwójna z koszami dla małych dzieci	szt. 1
*6. urządzenia sprężynowe	szt. 3
*7. piaskownica	szt. 1
*8. ławki	szt. 9
*9. ogrodzenie o wys. ok. 1.1m	34,5 mb
*10. stojak na rowery 4-ro stanowiskowy	szt. 1
*11. kosze na śmieci	szt. 2

7.2. Urządzenia placu zabaw i ławki powinny być osadzone w ziemi na prefabrykowanych betonowych elementach w sposób przewidziany przez producenta, w sposób gwarantujący bezpieczeństwo ich użytkowania. Urządzenia powinny spełniać wymagania zawarte w SST i określone przez zamawiającego

7.3. Wszystkie zastosowane materiały i wyroby muszą posiadać niezbędne aprobaty, atesty i deklaracje zgodności. Po osadzeniu urządzeń uzupełnić ubytki i obsiać trawą. Po zakończeniu prac teren uporządkować i przekazać właścicielowi . W razie wątpliwości lub rozbieżności wykonawca winien niezwłocznie skontaktować się z projektantem.

8.0. INFORMACJA O BEZPIECZEŃSTWIE I OCHRONIE ZDROWIA

Inwestycja polega na budowie placu zabaw w Kwielicach na działce nr 245 zgodnie Prawem Budowlanym nie wymaga opracowania szczegółowego planu BOIZ. Podczas realizacji inwestycji nie przewiduje się wystąpienie czynników i sytuacji stwarzających zagrożenie bezpieczeństwa i zdrowia ludzi.

9.0. Wpływ projektowanej inwestycji na środowisko : inwestycja nie będzie wywierała negatywnego wpływu na środowisko.

10.0. Działka na której projektowany jest plac zabaw znajduje się na obszarze szkód górniczych.

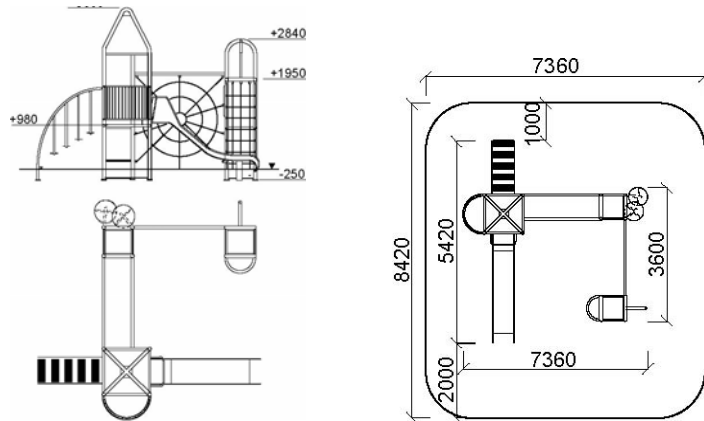
11.0. Działka na której projektowany jest plac zabaw nie jest wpisana do rejestru zabytków oraz na działce nie znajdują się podlegające ochronie stanowiska archeologiczne i strefy konserwatorskie - zgodnie z oświadczeniem właściciela terenu.

opracował :

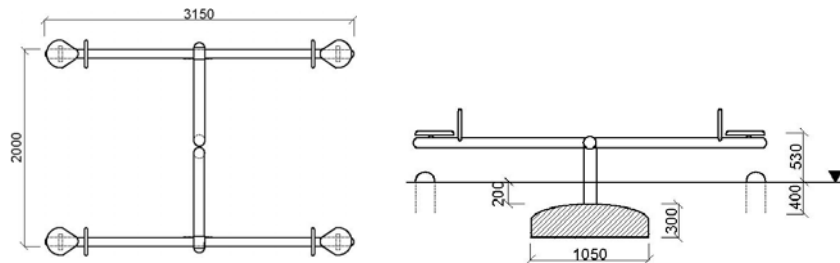
PRZYKŁADOWE URZĄDZENIA PLACU ZABAW

1. ZESTAW DWUWIEŻOWY - PRZYKŁAD

+3600



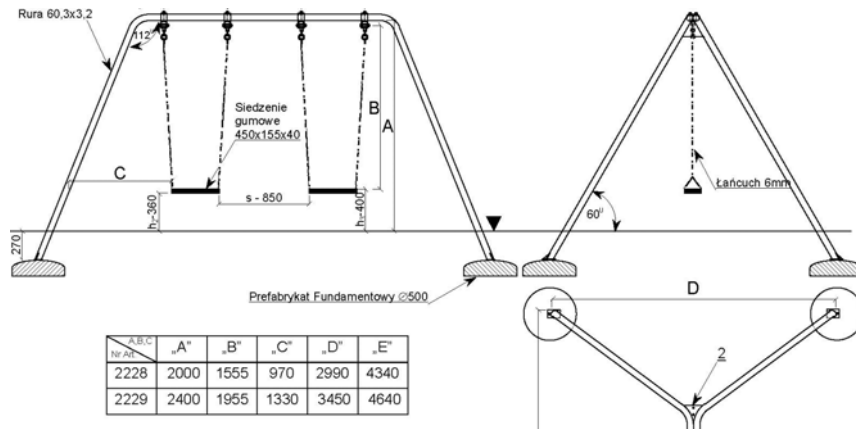
2. HUŚTAWKA WAGOWA PODWÓJNA - PRZYKŁAD



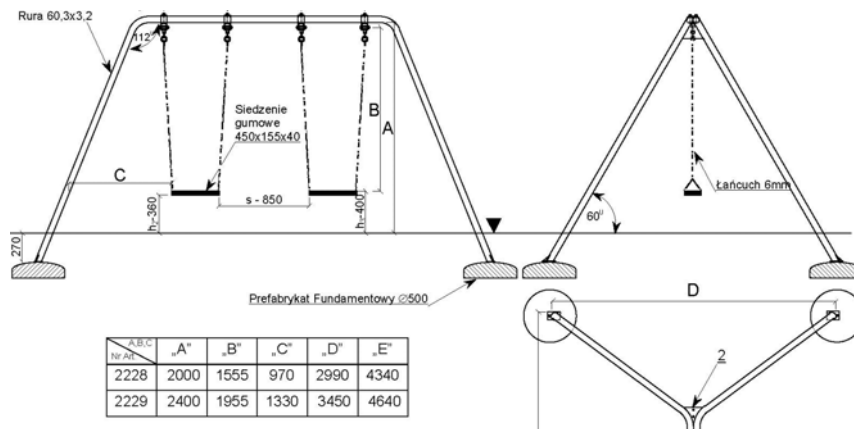
3. KARUZELA - PRZYKŁAD



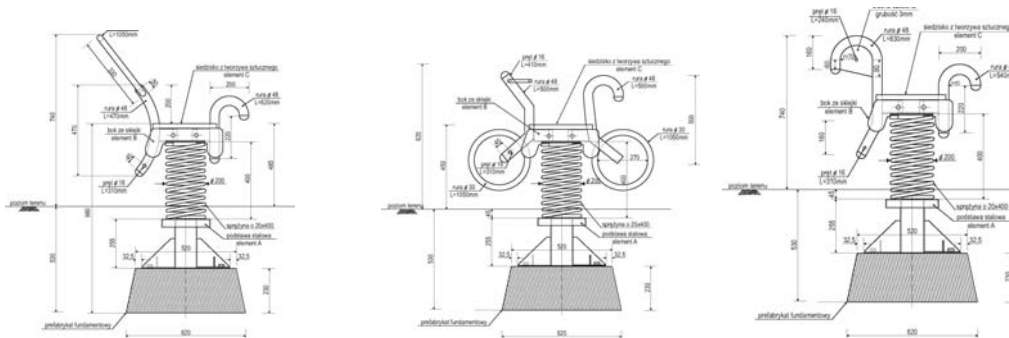
4. HUSTAWKA RAMIENIOWA PODWÓJNA - PRZYKŁAD



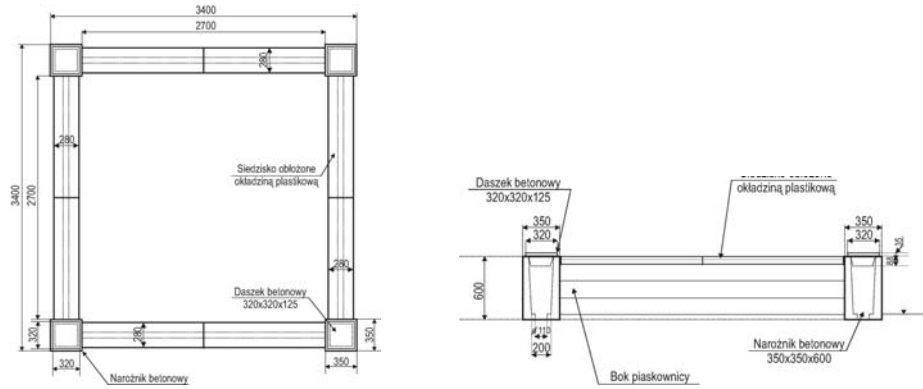
5. HUŚTAWKA PODWÓJNA – Uwaga : przy siedziskach kosze dla małych dzieci



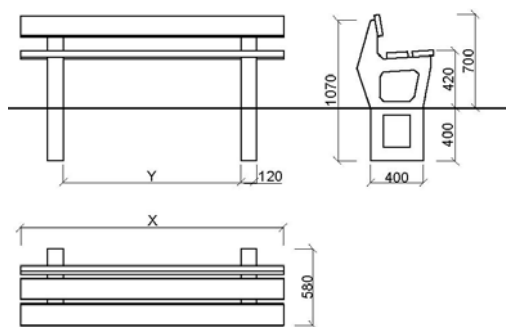
6. URZĄDZENIA SPRĘŻYNOWE -PRZYKŁADY



7. PIASKOWNICA – PRZYKŁAD

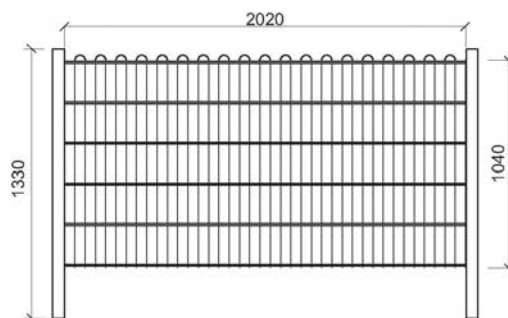


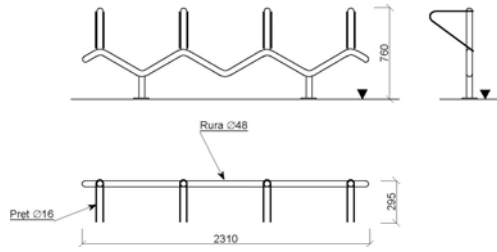
8. ŁAWKA BETONOWA Z OPARCIEM – PRZYKŁAD



	X	Y
	2000	1360

9. SEGMENT OGRODZENIOWY – PRZYKŁAD



10. STOJAK NA ROWERY “CZTEROSTANOWISKOWY” – PRZYKŁAD**11. KOSZ METALOWY – PRZYKŁAD**